

COSENTINO-ARDEX



Manual de Colocación de Silestone



SILESTONE

by Cosentino

QUARTZ SURFACES

COSENTINO-ARDEX



SILESTONE

by Cosentino

QUARTZ SURFACES

www.silestone.com

Fábrica y Oficinas Centrales

Apdo. 1 - 04867 MACAEL

Tel.: 950 444 175 - Fax: 950 444 226

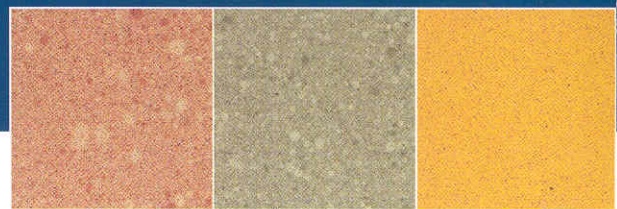


ARDEX CEMENTO, S.A

Pol. Ind. Pla de Llerona, C/ Holanda 18
08520 Les Franqueses del Vallés, BARCELONA

Tel.: 938 466 252 - Fax: 938 467 438

e-mail: ardex@ardex.es - www.ardex.es



CAMPOS DE APLICACIÓN:

Sólo para interiores • Para paredes y suelos • Colocación de SILESTONE en capa fina y en capa gruesa

SISTEMA DE COLOCACIÓN

SOPORTE

El soporte debe estar seco, limpio, compacto, libre de polvo y agentes separadores. Para ello debe procederse a la limpieza previa del soporte mediante el aspirado, granallado o fresado.

Los soportes deben ser los adecuados para soportar cargas y poder responder a las necesidades previstas para su uso.

La planimetría del mismo no deberá tener variaciones superiores a los 3 mm. La nivelación o regularización del soporte puede realizarse mediante la utilización del mortero autonivelante ARDUR K 14 para espesores de 0 a 10 mm y para espesores superiores a 10 mm alargarlo con arena según tabla:



Arena Lavada	Tamaño	Relación de mezcla	
		Ardur K 14	Arena
Arena fina	0-4 mm	1 parte	30%
Arena suelos	0-8 mm	1 parte	50%

Esto significa que a una altura de aproximadamente 15-20 mm, se mezclan 25 kg de Ardur K 14 y 12,5 kg de arena de 0-8 mm.

Los soportes muy absorbentes (p.e. yeso, mortero bastardo o arenoso, etc) deberán imprimarse con ARDION 51 antes de proceder a la colocación de SILESTONE.

Los soportes no absorbentes (p.e. baldosas antiguas, gres porcelánico, chapa de acero, pinturas sintéticas, hormigón pulido, etc) deberán imprimarse con la imprimación ARDION 82 en capa muy fina antes de la colocación de SILESTONE. En soleras que estén en contacto con el terreno debe aplicarse la correspondiente barrera de vapor, ARDIPOX 2000 con espolvoreo de arena de sílice en la segunda capa.

REALIZACIÓN RÁPIDA (24 horas) DE SOLERAS EN CAPA GRUESA CON ARDURAPID 35

ARDURAPID 35 es un cemento rápido con autosecado, recubrible y utilizable a las 24 horas con cualquier tipo de acabado. Se pueden colocar soleras de ARDURAPID 35 con el sistema tradicional desde 1 cm. hasta 15 cm.

ADHESIVOS

CONDICIONES GENERALES

Debe comprobarse en todo momento el tiempo abierto de los morteros de agarre con las yemas de los dedos y no deben prepararse más piezas de las que se puedan colocar antes de la formación de la película superficial del ARDURIT FB 9 y del ARDURIT X7G PLUS.

En un clima seco y ventoso, se tiene que tener especial cuidado en la formación de una capa sobre el adhesivo.

Iniciar la colocación sólo después de comprobar que las condiciones de temperatura y humedad son las aconsejadas en la ficha técnica.

Nunca se debe añadir agua a los productos que hayan perdido su consistencia (reamasado).

Por su hidratación y cristalización (secado), los morteros de agarre de la empresa ARDEX permiten el rejuntado entre las 2 y las 24 horas.

PRODUCTOS

- **ARDURIT X7G PLUS (EN DIN 12004 C2TE)**
Adhesivo flexible y deformable. De gran trabajabilidad y excelente tixotropía.
- **ARDURIT FB9 (EN DIN 12004 C2FE)**
Adhesivo flexible fluido de rápido fraguado con ajuste variable de consistencia. Evita el doble encolado. Sólo para suelos.

COLOCACIÓN DE SILESTONE EN CAPA DELGADA O MEDIA CON ARDURIT X7G PLUS y ARDURIT FB9

En un recipiente limpio que contenga el agua de amasado, verter 1 saco de ARDURIT X7G PLUS o ARDURIT FB 9 y mezclar hasta que no salgan grumos con un taladro provisto de agitador, a bajas revoluciones (400 r.p.m.).

Con la parte lisa de la llana, aplicar una fina capa de contacto sobre el SILESTONE en el caso del ARDURIT X7G PLUS.

Sobre esta capa de contacto todavía fresca, aplicar una capa de ARDURIT X7G PLUS

con la parte dentada de la llana sobre el soporte. No aplicar más ARDURIT X7G PLUS del que pueda utilizarse durante un tiempo de formación de película del material. Comprobar superficialmente el mortero de agarre con las yemas de los dedos. No añadir más agua sobre el mortero que haya perdido consistencia. Colocar las baldosas con un leve movimiento y una ligera presión.





En el caso de la utilización del ARDURIT FB 9 evitaremos el doble encolado (pieza/suporte). En el caso de grandes superficies la utilización de este mortero de agarre mejorará el rendimiento de la unidad de la obra.

APLICACIÓN SOBRE SOPORTES ESPECIALES

Para la colocación de SILESTONE sobre soportes especiales (p.e. PVC, madera, chapa de acero, pinturas, etc) se deben imprimir los soportes con ARDION 82. Se mezclan los dos componentes del ARDION 82 hasta conseguir una mezcla uniforme y se extiende el material directamente sobre el soporte con rodillo o pincel en capa muy fina. Tras aproximadamente 1 hora se colocan las piezas SILESTONE con ARDURIT X7G PLUS o ARDURIT FB 9.

Nuestro servicio técnico les informará más detalladamente de la colocación sobre soportes especiales en el teléfono: 938 466 252.

JUNTAS DE COLOCACIÓN

Las baldosas de SILESTONE se colocarán dejando una junta entre baldosas de 2 mm como mínimo.

Se recomienda crear juntas de aproximadamente el 1% de la longitud de la pieza de SILESTONE.

Mantener juntas de dilatación cada 40 m² como máximo o que por longitud no supere los 8 m.

Ejemplo:

Baldosas de 30x30 cm = 3 mm de junta

Baldosas de 40x60 cm = 4 mm de junta

En las baldosas colocadas con ARDURIT FB 9 se puede proceder al relleno de las juntas pasadas 5 horas aproximadamente y pasadas 24 horas en las baldosas colocadas con ARDURIT X7G PLUS.

En todos los casos las juntas en piezas se pueden rellenar con el mortero especial ARDURIT FS, antifúngica, hidrorrepelente, deformable y exento de efluorescencias.

Preparación del ARDURIT FS:

En un recipiente limpio, verter el agua necesaria para amasar un saco de ARDURIT FS. Verter el contenido del saco en el agua y mezclar con un agitador mecánico a bajas revoluciones (400 r.p.m.).

- Aplicar sobre las juntas el mortero mediante una llana de goma dura presionando para hacer llegar el material hasta el fondo.
- Eliminar el material sobrante de encima de las baldosas con la misma llana de goma.
- Limpiar y alisar las juntas con una esponja humedecida cuando haya adquirido un color mate procurando no vaciar las mismas.
- Dejar endurecer.
- Respecto al ligero velo del producto que pueda quedar sobre SILESTONE no es necesario eliminarlo porque siempre se limpiará con agua aún pasadas las 24 horas y aunque la junta sea transitable a las 5 horas.

JUNTAS DE MOVIMIENTO

Todas las juntas de movimiento tendrán una anchura mínima de 5 mm y deberán sellarse con un material elástico o con perfiles prefabricados que el mercado propone.

Deben distinguirse 3 tipos de juntas de movimiento:

● JUNTAS ESTRUCTURALES

Las juntas estructurales del soporte se deben reflejar directamente y de forma continuada en el recubrimiento. La anchura de esta junta en el recubrimiento será igual que la existente en soporte y deberá sellarse con la masilla elástica MASTIKPOL y utilizando como fondo de juntas un cordón de polietileno expandido de relleno.

En caso necesario, puede reforzarse con angulares metálicos que garanticen una mejor resistencia mecánica en el caso de tránsito de carretillas o tráfico pesado y/o intenso.

● JUNTAS PERIMETRALES

Estas juntas de movimiento se dejarán en todo el perímetro de la superficie recubierta con SILESTONE, principalmente en el encuentro suelo-pared.

La anchura de estas juntas debe ser como mínimo de 5 mm y debe penetrar hasta el soporte, es decir, ha de profundizar la baldosa y el adhesivo hasta llegar a la superficie inicial.

Antes de proceder al sellado, se debe limpiar en toda su longitud y profundidad y la junta debe estar seca. Esta junta se puede sellar con la masilla elástica MASTIKPOL o utilizar como fondo de junta el cordón de polietileno expandido.

Al cubrir ésta con un zócalo de SILESTONE no es preciso rellenarla con una masilla.

Al cubrir ésta con un zócalo se puede reducir hasta 3 mm la junta, simplemente que el zócalo de SILESTONE no haga contacto con el propio suelo de SILESTONE. No obstante debe recibir un cordón fino de silicona elástica.

● JUNTAS DE DILATACIÓN

Las juntas de dilatación se dejarán incorporadas en el recubrimiento de las baldosas SILESTONE formando superficies aproximadamente de 40 m² o bien que la longitud no supere los 8 m.

El ancho mínimo debe ser de 5 mm y la profundidad no debe limitarse al grueso de la baldosa, sino que debe penetrar hasta el soporte inicial atravesando la solera y el material de agarre.

Una vez seca y limpia en toda su longitud y profundidad, se procederá al sellado de la misma mediante las masillas MASTIKPOL o perfiles prefabricados presentes en el mercado.

